



ข้อมูลข่าวสารเพื่อสร้างการรับรู้สู่ชุมชน ครั้งที่ ๔ / ๒๕๖๕

ลำดับ	เรื่อง	หน่วยงาน	เอกสารประกอบ
มาตรการด้านการป้องกันและการให้ความช่วยเหลือจากการแพร่ระบาดของโรคติดเชื้อไวรัสโคโรนา 2019 (COVID-19)			
๑.	กรมบัญชีกลางปรับปรุงการเบิกจ่ายค่ารักษาพยาบาลกรณีผู้มีสิทธิและบุคคลในครอบครัว เสี่ยงหรือติดเชื้อโควิด - 19	กระทรวงการคลัง	อินโฟกราฟิก ๑ ชุด
มาตรการด้านการพัฒนาและเสริมสร้างศักยภาพคน			
๒.	PEA ไม่ตัดกระแสไฟฟ้ากับสถานที่ที่มีผู้ป่วยต้องใช้ไฟฟ้าเดินเครื่องมือทางการแพทย์เพื่อการรักษา	กระทรวงมหาดไทย	อินโฟกราฟิก ๑ ชุด
๓.	เรื่อง สธ. มอบของขวัญปีใหม่ สิทธิบัตรทอง เจ็บป่วยรับบริการปฐมภูมิที่ไหนก็ได้	กระทรวงสาธารณสุข	อินโฟกราฟิก ๑ ชุด
มาตรการด้านการสร้างโอกาส ความเสมอภาค และเท่าเทียมกันทางสังคม			
๔.	กปน. ชวนดาวน์โหลดแอปพลิเคชัน WMA on Mobile ครบทุกเรื่องน้ำประปา	กระทรวงมหาดไทย	อินโฟกราฟิก ๑ ชุด
๕.	ธ.ก.ส. ออกมาตรการสินเชื่อสนับสนุนการเลี้ยงสุกรและการเพิ่มผลผลิตอาหารสัตว์	กระทรวงการคลัง	-

หมายเหตุ

๑. ข้อมูลดังกล่าวเป็นข้อมูลเพื่อการสร้างการรับรู้ที่มาจากทุกกระทรวงตามบันทึกข้อตกลงความร่วมมือการบูรณาการเสริมสร้างการรับรู้สู่ชุมชน จังหวัดสามารถหาข้อมูลเพิ่มเติมหรือขยายความข้อมูลที่ใช่เฉพาะพื้นที่ได้ตามความถูกต้องและเหมาะสม
๒. ให้จังหวัดนำข้อมูลเพื่อสร้างการรับรู้ตามแนวทางที่กำหนด ตามหนังสือกระทรวงมหาดไทย ด่วนที่สุด ที่ มท ๐๒๐๖.๒/ว๑๔๔๙ ลงวันที่ ๕ มีนาคม ๒๕๖๒ เรื่อง แนวทางการสร้างการรับรู้สู่ชุมชน
๓. จังหวัดสามารถดาวน์โหลดข้อมูลข่าวสารเพื่อสร้างการรับรู้สู่ชุมชนได้ที่ ช่องทางไลน์ (Line) กลุ่ม “ข้อมูลข่าวสารเพื่อสร้างการรับรู้” และเว็บไซต์กองสารนิเทศ สป. หัวข้อ “การสร้างการรับรู้สู่ชุมชน”

ข้อมูลข่าวสารเพื่อสร้างการรับรู้สู่ชุมชน
ครั้งที่ ๔ / ๒๕๖๕ วันที่ ๒๘ มกราคม ๒๕๖๕

กระทรวง กระทรวงการคลัง

กรม / หน่วยงาน กรมบัญชีกลาง

หน่วยงานเจ้าของเรื่อง กรมบัญชีกลาง

ช่องทางการติดต่อ โทร. ๐ ๒๑๒๗ ๗๐๐๐

๑) หัวข้อเรื่อง กรมบัญชีกลางปรับปรุงการเบิกจ่ายค่ารักษาพยาบาล กรณีผู้มีสิทธิ เสียหรือติดเชื้อโควิด - 19

๒) ข้อความสำหรับใช้ประชาสัมพันธ์

เรื่อง กรมบัญชีกลางปรับปรุงการเบิกจ่ายค่ารักษาพยาบาล กรณีผู้มีสิทธิ เสียหรือติดเชื้อโควิด - 19

กรมบัญชีกลางปรับปรุงหลักเกณฑ์ วิธีการ เงื่อนไข และอัตราจ่ายค่าบริการดูแลผู้ป่วยโรคโควิด - 19 กรณีผู้มีสิทธิและบุคคลในครอบครัว เสียหรือติดเชื้อโควิด - 19 เพื่อให้สอดคล้องกับค่าบริการในปัจจุบัน ดังนี้

๑. การตรวจยืนยันการติดเชื้อโควิด - 19

๑.๑ การตรวจด้วยวิธี Real Time PCR ประเภท ๒ ยีน เบิกได้ไม่เกิน ๑,๓๐๐ บาท

๑.๒ การตรวจด้วยวิธี Real Time PCR ประเภท ๓ ยีน เบิกได้ไม่เกิน ๑,๕๐๐ บาท

๑.๓ การตรวจด้วยวิธี Antigen test ด้วยเทคนิค Chromatography เบิกได้ไม่เกิน ๓๐๐ บาท

๑.๔ การตรวจด้วยวิธี Antigen test ด้วยเทคนิค Fluorescent Immunoassay (FIA) เบิกได้ไม่เกิน ๔๐๐ บาท

๑.๕ การตรวจการติดเชื้อด้วยวิธีอื่น ๆ ให้เบิกได้เท่าที่จ่ายจริงไม่เกิน ๔๐๐ บาท

๒. ค่าอุปกรณ์ป้องกันส่วนบุคคล กรณีอาการเล็กน้อย เบิกได้ไม่เกิน ๓๐๐ บาทต่อวัน และไม่เกิน ๑๐ วัน กรณีอาการปานกลาง เบิกได้ไม่เกิน ๖๐๐ บาทต่อชุด และไม่เกิน ๕ ชุดต่อวัน และกรณีอาการรุนแรง (สีแดง) (๑) กรณีใช้ Oxygen High Flow เบิกได้ไม่เกิน ๖๐๐ บาทต่อชุด ไม่เกิน ๑๕ ชุดต่อวัน (๒) กรณีใส่เครื่องช่วยหายใจ เบิกได้ไม่เกิน ๖๐๐ บาทต่อชุด ไม่เกิน ๓๐ ชุดต่อวัน

๓. ค่าห้องพักสำหรับควบคุมหรือดูแลรักษา ผู้ป่วยอาการเล็กน้อย ในสถานพยาบาลของทางราชการ หรือสถานที่ที่สถานพยาบาลของทางราชการได้จัดหาไว้เป็นการเฉพาะ ให้เบิกได้ไม่เกิน ๑,๐๐๐ บาทต่อวัน ทั้งนี้ เบิกได้ไม่เกิน ๑๐ วัน

๔. ค่าทำความสะอาดฆ่าเชื้อบนรถพาหนะและค่าชุดป้องกันของเจ้าหน้าที่ ให้เบิกได้ไม่เกิน ๑,๔๐๐ บาท ต่อครั้งที่มีการส่งต่อหรือรับตัวผู้ป่วยแล้วแต่กรณี

๕. การเบิกค่ารักษาพยาบาลกรณีให้การรักษาพยาบาลผู้ป่วยที่บ้าน (Home Isolation) หรือในสถานที่อื่น ๆ (Community Isolation) (๑) ค่าบริการของสถานพยาบาลและการดูแลผู้ป่วยกรณีรอเข้ารับการรักษาพยาบาลเป็นผู้ป่วยใน เบิกได้วันละไม่เกิน ๑,๐๐๐ บาท ทั้งนี้ไม่เกิน ๑๐ วัน (๒) ค่าอุปกรณ์ทางการแพทย์ที่จำเป็นต้องใช้ในการติดตามอาการผู้ป่วยซึ่งได้รับการรักษาพยาบาลที่บ้าน (Home Isolation) ให้เบิกได้ไม่เกิน ๑,๑๐๐ บาท (๓) ค่าอุปกรณ์ทางการแพทย์ที่จำเป็นต้องใช้ในการติดตามอาการผู้ป่วยซึ่งได้รับการรักษาพยาบาลในสถานที่อื่น ๆ (Community Isolation) ให้เบิกได้ไม่เกิน ๕๐๐ บาทต่อราย

ทั้งนี้ การเบิกจ่ายค่ารักษาพยาบาลกรณีผู้มีสิทธิหรือบุคคลในครอบครัว เสียหรือติดเชื้อโควิด - 19 มีผลตั้งแต่วันที่ ๑ มกราคม ๒๕๖๕ เป็นต้นไป หรือสอบถามเพิ่มเติมได้ที่ กรมบัญชีกลาง โทร. ๐ ๒๑๒๗ ๗๐๐๐



กรมบัญชีกลางปรับปรุงค่ารักษาพยาบาล กรณีเสี่ยงหรือติดโควิด 19



การตรวจยืนยันการติดเชื้อ

เบิกได้
เท่าที่จ่ายจริง

RT-PCR Real Time PCR ประเภท 2 ยีน	ไม่เกิน 1,300
RT-PCR Real Time PCR ประเภท 3 ยีน	ไม่เกิน 1,500
RT Antigen test เทคนิค Chromatography	ไม่เกิน 300
RT Antigen test เทคนิค Fluorescent Immunoassay (TIA)	ไม่เกิน 400
การตรวจการติดเชื้อไวรัสโควิด 19	ไม่เกิน 400



ค่าอุปกรณ์ป้องกันส่วนบุคคล

เบิกได้
เท่าที่จ่ายจริง
ไม่เกิน
300/วัน

กรณีอาการปานกลาง (สีเหลือง) เบิกได้ไม่เกิน 5 ชุดต่อวัน	ไม่เกิน 600/ชุด
กรณีอาการรุนแรง (สีแดง) กรณี High Risk (ผู้ป่วยที่มีโรคประจำตัว) กรณีมีอาการหนักจนต้องไปโรงพยาบาล	ไม่เกิน 600/ชุด



การรักษาผู้ป่วย Home Isolation และ Community Isolation

เบิกได้
เท่าที่จ่ายจริง

ค่าบริการรับส่งผู้ป่วยเสี่ยงติดเชื้อ และกรณีติดเชื้อ เบิกได้เพียง 1 ครั้ง	ไม่เกิน 1,000/วัน
ค่าอุปกรณ์ทางการแพทย์จำเป็น ต้องใช้ในการติดตามอาการผู้ป่วย กรณี (Home Isolation)	ไม่เกิน 1,000/วัน
ค่าอุปกรณ์ทางการแพทย์จำเป็น ต้องใช้ในการติดตามอาการผู้ป่วย กรณี (Community Isolation)	ไม่เกิน 600/วัน



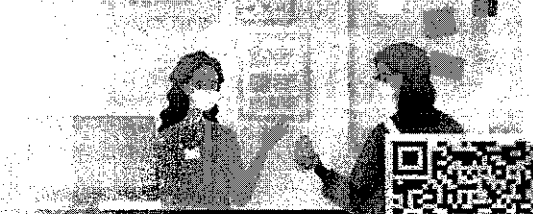
ค่าห้องพักสำหรับควบคุมหรือดูแลรักษา

กรณีอาการเล็กน้อย (สีเขียว) ไม่รุนแรงไม่มีอาการหรือมีอาการเล็กน้อย กรณีผู้ป่วยมีอาการเล็กน้อย (สีเขียว) กรณีผู้ป่วยมีอาการเล็กน้อย (สีเขียว)	เบิกได้ เท่าที่จ่ายจริง ไม่เกิน 1,000/วัน
---	--



ค่าทำความสะอาดฆ่าเชื้อบนรถพยาบาล และค่าชุดป้องกันส่วนบุคคลของเจ้าหน้าที่

เบิกได้ในอัตราค่าที่จ่ายจริงไม่เกิน 1,400 บาทต่อครั้ง
ที่มีการส่งต่อหรือรับตัวผู้ป่วย แล้วแต่กรณี



ตั้งแต่วันที่ 1 มกราคม 2565 เป็นต้นไป



ที่มา : หนังสือกรมบัญชีกลาง ตอนที่ ๓๓ ๐4164/ว 1292 ลงวันที่ 29 ธันวาคม 2564

ข้อมูลข่าวสารเพื่อสร้างการรับรู้สู่ชุมชน
ครั้งที่ ๔ / ๒๕๖๕ วันที่ ๒๘ มกราคม ๒๕๖๕

กระทรวง กระทรวงมหาดไทย

กรม / หน่วยงาน การไฟฟ้าส่วนภูมิภาค

หน่วยงานเจ้าของเรื่อง การไฟฟ้าส่วนภูมิภาค

ช่องทางการติดต่อ PEA Contact Center โทร. ๑๑๒๙

๑) หัวข้อเรื่อง PEA ไม่ตัดกระแสไฟฟ้ากับสถานที่ที่มีผู้ป่วยต้องใช้ไฟฟ้าเดินเครื่องมือทางการแพทย์เพื่อการรักษา

๒) ข้อความสำหรับใช้ประชาสัมพันธ์

เรื่อง PEA ไม่ตัดกระแสไฟฟ้ากับสถานที่ที่มีผู้ป่วยต้องใช้ไฟฟ้าเดินเครื่องมือทางการแพทย์เพื่อการรักษา

การไฟฟ้าส่วนภูมิภาค (PEA) มีหลักเกณฑ์ยกเว้นการงดจ่ายไฟฟ้า (ไม่ตัดกระแสไฟฟ้า) กับสถานที่หรือบ้านที่มีผู้ป่วยที่ต้องใช้ไฟฟ้าในการเดินเครื่องมือทางการแพทย์เพื่อการรักษาพยาบาล ดังนี้

๑. ผู้ใช้ไฟฟ้าติดต่อลงทะเบียนที่สำนักงาน PEA ในพื้นที่ทุกแห่ง เอกสารที่ต้องใช้ในการลงทะเบียน
 - ๑.๑ บัตรประจำตัวประชาชนของผู้ใช้ไฟฟ้า
 - ๑.๒ บัตรประจำตัวประชาชนของผู้ป่วย หรือสำเนา
 - ๑.๓ ใบรับรองแพทย์จากโรงพยาบาล มีอายุไม่เกิน ๑ เดือน นับแต่วันที่ออกใบรับรองแพทย์ที่ระบุว่าผู้ป่วยที่ต้องใช้ไฟฟ้าในการเดินเครื่องมือทางการแพทย์เพื่อการรักษาพยาบาล
 - ๑.๔ หลักฐานแสดงสถานที่ใช้ไฟฟ้า เช่น ใบเสร็จรับเงินค่าไฟฟ้า หรือสัญญาซื้อขายไฟฟ้า หรือสำเนาทะเบียนบ้านสถานที่ใช้ไฟฟ้า
 - ๑.๕ ในกรณีที่มีมอบอำนาจให้ผู้อื่นมาดำเนินการแทน ต้องมีหลักฐานแสดงตัวของผู้อนุมัติมอบอำนาจ และผู้รับมอบอำนาจ
๒. PEA ส่งวนสิทธิการเข้าตรวจสอบสถานที่ใช้ไฟฟ้า
๓. ยื่นลงทะเบียนเพื่อรักษาสิทธิต่อเนื่องภายในวันที่ ๓๑ มกราคม ของทุกปี
๔. กรณีไม่มีความจำเป็นต้องใช้ไฟฟ้าในการเดินเครื่องมือทางการแพทย์ ต้องแจ้งยกเลิกกับ PEA ภายใน ๓๐ วัน นับตั้งแต่วันที่สิ้นสุดความจำเป็น
๕. PEA จะยกเลิกสิทธิ ในกรณีดังนี้
 - ๕.๑ ค้างชำระค่าไฟฟ้างรวมกัน ๓ เดือน
 - ๕.๒ ตรวจพบการกระทำโดยมิชอบ/การละเมิดการใช้ไฟฟ้า
 - ๕.๓ แจ้งข้อมูลอันเป็นเท็จ
 - ๕.๔ ตรวจพบผู้ป่วยยกเลิกการใช้เครื่องมือทางการแพทย์ แต่ไม่มีการแจ้งยกเลิกกับ PEA

ทั้งนี้ ประชาชนสามารถสอบถามรายละเอียดเพิ่มเติมได้ที่ PEA Contact Center โทร. ๑๑๒๙

การขอใช้สิทธิ์ ใบตรวจ การใส่ไฟฟ้า

ใบสแตมป์ที่มีผู้ป่วยที่ต้องใช้ไฟฟ้า ในการเดินเครื่องมือทางการแพทย์เพื่อการรักษาพยาบาล

1 ติดต่อลงทะเบียนที่สำนักงาน PEA ในพื้นที่ทุกแห่งพร้อมเอกสารดังนี้

☒ บัตรประจำตัวประชาชนของผู้อยู่ใช้ไฟฟ้า

☒ บัตรประจำตัวประชาชนของผู้ป่วยหรือสำเนา

☒ ใบรับรองแพทย์จากโรงพยาบาล ชื่ออายุไม่เกิน 1 เดือน (ยื่นตั้งแต่วันที่ออกใบรับรองแพทย์) ระบุผู้ป่วยต้องใช้อุปกรณ์ทางการแพทย์ในการเดินเครื่องมือทางการแพทย์เพื่อการรักษาพยาบาล

☒ หลักฐานแสดงสถานที่ใช้ไฟฟ้า เช่น ใบเสร็จรับเงินค่าไฟฟ้าหรือสัญญาซื้อขายไฟฟ้า หรือสำเนาทะเบียนบ้านสถานที่ใช้ไฟฟ้า

☒ ในกรณีที่มอบอำนาจให้ผู้อื่นมาดำเนินการแทนต้องมีหลักฐานแสดงตัวของผู้มีอำนาจและผู้นับมอบอำนาจ

2 PEA ขอสมวนสิทธิ์การเข้าตรวจสอบสถานที่ใช้ไฟฟ้า

3 ลงทะเบียนเพื่อรักษาสิทธิ์ต่อเนื่องภายในวันที่ 31 มกราคม ของทุกปี

4 กรณีไม่มีความจำเป็นต้องใช้ไฟฟ้าในการเดินเครื่องมือทางการแพทย์

☒ ต้องยกเลิกภายใน 30 วัน นับตั้งแต่วันที่สิ้นสุดความจำเป็น

5 PEA จะยกเลิกสิทธิ์ในกรณี

- ☒ ล่วงชำระค่าไฟฟ้าร่วมกับ 3 เดือน
- ☒ ตรวจพบการกระทำโดยมิชอบหรือการละเมิดการใช้ไฟฟ้า
- ☒ ตรวจพบผู้ป่วยยกเลิกการใช้เครื่องมือทางการแพทย์แต่ไม่มีการแจ้งยกเลิกกับ PEA
- ☒ แจ้งข้อมูลอันเป็นเท็จ

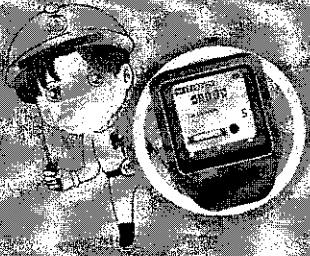
ไม่ครอบคลุม
กรณีไฟดับจากเหตุสุดวิสัย
หรือภัยธรรมชาติ



สแกนที่และไปขอรับ
การขอใช้สิทธิ์

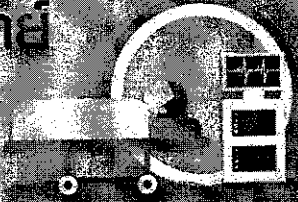


PEA ประเทศไทย กระแสไฟฟ้า ใช้ตามปกติ



ที่มีผู้ป่วยที่ต้องใช้ไฟฟ้า

ในการเดินเครื่องมือทางการแพทย์
เพื่อการรักษาพยาบาล



✗ ไม่ตัดกระแสไฟฟ้า

✗ ไม่ดึงกระแสออกจากไฟฟ้า



✗ ห้ามใช้กระแสไฟ
กรณีไฟดับจากเหตุสุดวิสัย
หรือภัยธรรมชาติ



สอบถามรายละเอียด



1129 PEA

เรื่องสายด่วน PEA
ทั่วประเทศ



ข้อมูลข่าวสารเพื่อสร้างการรับรู้สู่ชุมชน
ครั้งที่ ๔ / ๒๕๖๕ วันที่ ๒๘ มกราคม ๒๕๖๕

กระทรวง กระทรวงสาธารณสุข

กรม / หน่วยงาน สำนักงานปลัดกระทรวงสาธารณสุข

หน่วยงานเจ้าของเรื่อง สำนักงานปลัดกระทรวงสาธารณสุข

ช่องทางการติดต่อ โทร. ๐ ๒๕๕๐ ๑๐๐๐

๑) หัวข้อเรื่อง สธ. มอบของขวัญปีใหม่ สิทธิบัตรทอง เจ็บป่วยรับบริการปฐมภูมิที่ไหนก็ได้

๒) ข้อความสำหรับใช้ประชาสัมพันธ์

เรื่อง สธ. มอบของขวัญปีใหม่ สิทธิบัตรทอง เจ็บป่วยรับบริการปฐมภูมิที่ไหนก็ได้

สธ. มอบของขวัญปีใหม่ให้ประชาชน จำนวน ๒ โครงการ ดังนี้

๑. โครงการสิทธิบัตรทองหากเจ็บป่วยและมีความจำเป็นรับบริการปฐมภูมิที่ไหนก็ได้

๑.๑ ครอบคลุมผู้ป่วยสิทธิบัตรทอง จำนวน ๔๗,๔๒๙,๑๘๗ คน

๑.๒ กรณีจำเป็น รับบริการได้ที่หน่วยบริการปฐมภูมิ ๑๑,๘๓๓ แห่งทั่วประเทศ

๑.๓ ไม่เสียค่าใช้จ่าย ไม่ต้องใช้ใบส่งตัว

๑.๔ รับบริการที่หน่วยบริการประจำที่ลงทะเบียนและในเครือข่ายได้เหมือนเดิม

๒. โครงการคัดกรองมะเร็งปากมดลูกที่บ้านด้วยตนเอง

๒.๑ โดยเป็นการเพิ่มความสะดวก เพิ่มการเข้าถึงการตรวจมะเร็งปากมดลูกในกลุ่มสตรีไทย

อายุ ๓๐ - ๖๐ ปี จำนวน ๘๐,๐๐๐ คนทั่วประเทศ

๒.๒ ใช้ชุดเก็บตัวอย่างด้วยตนเองที่บ้าน ส่งตรวจที่โรงพยาบาล/ศูนย์ตรวจทางการแพทย์

๒.๓ รับฟังผลได้ด้วยตัวเองหรือทางไปรษณีย์

๒.๔ หากพบความผิดปกติได้รับการรักษาอย่างรวดเร็ว ลดการเสียชีวิต

ทั้งนี้ ประชาชนสามารถสอบถามรายละเอียดเพิ่มเติมได้ที่ โทร. ๐ ๒๕๕๐ ๑๐๐๐



กระทรวงสาธารณสุข

มอบ ขอขวัญปีใหม่

2565

โครงการสิทธิบัตรทอง หากเจ็บป่วยและมีความจำเป็น ไปรับบริการปฐมภูมิที่ไหนก็ได้

- ★ ผู้ป่วยสิทธิบัตรทอง 47,429,187 คน
- ★ ทั่วถึงจำเป็น รับบริการได้ที่หน่วยบริการปฐมภูมิ 11,233 แห่งทั่วประเทศ
- ★ ไม่เสียค่าใช้จ่าย ไม่ต้องใช้ใบส่งตัว
- ★ รับบริการที่หน่วยบริการประจำที่ลงทะเบียน และในเครือข่ายได้เหมือนเดิม

โครงการคัดกรอง มะเร็งปากมดลูกที่บ้าน ด้วยตนเอง

- ★ เพิ่มความสะดวก เพิ่มการเข้าถึงการตรวจมะเร็งปากมดลูก
- ★ โมกลุ่มสตรีไทย อายุ 30 - 60 ปี จำนวน 80,000 คนทั่วประเทศ
- ★ ใช้ชุดเก็บตัวอย่างด้วยตนเองที่บ้าน ส่งตรวจที่โรงพยาบาล/ ศูนย์ตรวจทางการแพทย์
- ★ รับฟังผลได้ด้วยตัวเองหรือทางไปรษณีย์
- ★ หากพบความผิดปกติได้รับการรักษาอย่างรวดเร็ว ลดการเสียชีวิต

ข้อมูลข่าวสารเพื่อสร้างการรับรู้สู่ชุมชน
ครั้งที่ ๔ / ๒๕๖๕ วันที่ ๒๘ มกราคม ๒๕๖๕

กระทรวง กระทรวงมหาดไทย

กรม / หน่วยงาน การประปานครหลวง

หน่วยงานเจ้าของเรื่อง การประปานครหลวง

ช่องทางการติดต่อ MWA Call Center ๑๑๒๕

๑) หัวข้อเรื่อง กปน. ชวนดาวน์โหลดแอปพลิเคชัน WMA on Mobile ครบทุกเรื่องน้ำประปา

๒) ข้อความสำหรับใช้ประชาสัมพันธ์

เรื่อง กปน. ชวนดาวน์โหลดแอปพลิเคชัน WMA on Mobile ครบทุกเรื่องน้ำประปา

กปน. ชวนดาวน์โหลดแอปพลิเคชัน WMA on Mobile แอปฯ ที่ทุกคนในบ้านควรค่าแก่การดาวน์โหลดเครื่องเป็นอย่างมาก ครบทุกเรื่องน้ำประปา โดยสามารถดำเนินการผ่าน แอปฯ ได้หลากหลายอย่าง ดังนี้

๑. การจ่ายบิล ค่าน้ำมา สามารถสแกนจ่ายได้ทันที ง่าย สะดวกและรวดเร็ว
๒. ประกาศน้ำไม่ไหล น้ำไหลอ่อน ที่ไหนก็รู้
๓. คุณภาพน้ำประปา ค่าคลอรีน ค่าความเค็ม ค่าความขุ่น
๔. ข่าวสาร อัปเดตข่าวสารเรื่องน้ำประปาทุกวัน
๕. ติดต่อ กปน. เบอร์โทร การประปานครหลวง

ทั้งนี้ สามารถสอบถามรายละเอียดเพิ่มเติมได้ที่ ศูนย์บริการประชาชน การประปานครหลวง (MWA Call Center) ๑๑๒๕

MWA onMobile

แอปฯ ของคนเมือง ครบทุกเรื่องน้ำประปา



จ่ายบิล
บิลค่าน้ำประปา สมถนจ่ายบิล
ง่ายและรวดเร็ว



ประกาศน้ำไม่ไหล
น้ำไม่ไหล น้ำไหลอ่อน ที่ไหนก็รู้



คุณภาพน้ำประปา
ค่าคลอรีน ค่าความเค็ม
ค่าความขุ่น



ข่าวสาร
อัปเดตข่าวสาร
เรื่องน้ำประปาทุกวัน



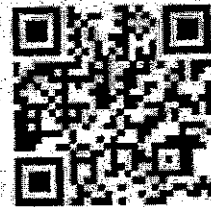
ติดต่อ กปน.
เบอร์โทร การประสานครหลวง



ติดตั้งประปา
ขอติดตั้งผ่านแอปฯ ได้เลย
สะดวกสุดๆ



MWA onMobile



ข้อมูลข่าวสารเพื่อสร้างการรับรู้สู่ชุมชน
ครั้งที่ ๔ / ๒๕๖๕ วันที่ ๒๘ มกราคม ๒๕๖๕

กระทรวง กระทรวงการคลัง

กรม / หน่วยงาน ธนาคารเพื่อการเกษตรและสหกรณ์การเกษตร

หน่วยงานเจ้าของเรื่อง ธนาคารเพื่อการเกษตรและสหกรณ์การเกษตร

ช่องทางการติดต่อ โทร. ๐ ๒๕๕๕ ๐๕๕๕

๑) หัวข้อเรื่อง ธ.ก.ส. ออกมาตรการสินเชื่อสนับสนุนการเลี้ยงสุกร และการเพิ่มผลผลิตอาหารสัตว์

๒) ข้อความสำหรับใช้ประชาสัมพันธ์

เรื่อง ธ.ก.ส. ออกมาตรการสินเชื่อสนับสนุนการเลี้ยงสุกร และการเพิ่มผลผลิตอาหารสัตว์

ธ.ก.ส. ออกมาตรการสินเชื่อพิเศษสำหรับเป็นทุนในการสนับสนุนการเลี้ยงสุกรและการเพาะปลูก
ผลผลิตทางการเกษตรที่จำเป็นต่อการผลิตอาหารสัตว์ วงเงินรวม ๓๐,๐๐๐ ล้านบาท ประกอบด้วย

๑) **สินเชื่อสถานพื้นสร้างอาชีพ** สำหรับเกษตรกรรายย่อยและบุคคลในครัวเรือนที่ประสงค์จะกู้เงิน
เพื่อไปลงทุนเลี้ยงสุกรหรืออื่น ๆ เพื่อเป็นการสร้างอาชีพ วงเงินกู้ไม่เกิน ๑๐๐,๐๐๐ บาทต่อราย กรณีกู้เป็นค่าใช้จ่าย
คิดอัตราดอกเบี้ยร้อยละ ๔ ต่อปี กำหนดระยะเวลาชำระคืนไม่เกิน ๑๒ เดือน นับแต่วันกู้ กรณีเป็นค่าลงทุน
ปีที่ ๑ - ๓ คิดดอกเบี้ยในอัตราร้อยละ ๔ ต่อปี ปีที่ ๔ - ๕ อัตราดอกเบี้ย MRR กำหนดระยะเวลาชำระคืน
ไม่เกิน ๕ ปี โดยปลอดชำระต้นเงิน ๒ ปีแรก

๒) **สินเชื่อ Food Safety** เพื่อเป็นค่าใช้จ่ายหมุนเวียนหรือเป็นค่าลงทุนในการส่งเสริม
การประกอบอาชีพที่เป็นมิตรกับสิ่งแวดล้อม อัตราดอกเบี้ยกรณีเกษตรกร MRR กรณีผู้ประกอบการ นิติบุคคล
กลุ่มวิสาหกิจชุมชนหรือองค์กร กลุ่มเกษตรกร หรือสหกรณ์การเกษตร ดอกเบี้ย MLR พิเศษสำหรับผู้ที่ได้รับ
การรับรองมาตรฐานฯ หรือแนวทางปฏิบัติที่เกี่ยวข้องจากหน่วยงานราชการหรือเอกชน กรณีเกษตรกร
ดอกเบี้ย MRR-๑ กรณีผู้ประกอบการ นิติบุคคลต่าง ๆ ดอกเบี้ย MLR-๐.๕ ระยะเวลาชำระคืน กรณีค่าใช้จ่าย
หมุนเวียน ไม่เกิน ๑๒ เดือน กรณีค่าลงทุน ไม่เกิน ๑๕ ปี

๓) **สินเชื่อเสริมแกร่ง SME เกษตร** เพื่อเป็นค่าใช้จ่ายหมุนเวียนหรือค่าลงทุนในการประกอบธุรกิจ
โดยมีการนำนวัตกรรมและเทคโนโลยีมาใช้ลดต้นทุนและเพิ่มประสิทธิภาพ หรือรักษาสิ่งแวดล้อม กำหนด
วงเงินกู้ไม่เกิน ๑๐๐ ล้านบาทต่อราย อัตราดอกเบี้ยปีที่ ๑ - ๒ ร้อยละ ๔ ต่อปี และปีที่ ๓ - ๑๐ อัตราดอกเบี้ย
MRR-๑ / MLR / MOR ตามประเภทของลูกค้า กรณีที่ผู้ประกอบการสามารถนำ Platform มาใช้ในการบริหาร
จัดการธุรกิจ หรือมีการรับซื้อผลผลิตเกษตรอินทรีย์หรืออาหารปลอดภัย (Food Safety) ที่มีมาตรฐานรับรอง
หรือรับซื้อผลผลิตจากเกษตรกรต้นน้ำหรือกลุ่มวิสาหกิจที่ได้รับรองมาตรฐานการปฏิบัติทางการเกษตรที่ดี
ไม่น้อยกว่าร้อยละ ๒๐ ของต้นทุน หรือเป็นธุรกิจที่นำหลักโมเดลการพัฒนาเศรษฐกิจแบบองค์รวม (BCG Model)
อย่างใดอย่างหนึ่งมาใช้จะได้รับอัตราดอกเบี้ยในปีที่ ๓ - ๔ อัตราดอกเบี้ยร้อยละ ๔ ต่อปี เพิ่มอีก ๒ ปี

ทั้งนี้ สามารถสอบถามรายละเอียดเพิ่มเติมได้ที่ โทร. ๐ ๒๕๕๕ ๐๕๕๕
